



BAR 500



MANUAL DE PROPIETARIO

INSTRUCCIONES IMPORTANTES DE SEGURIDAD

Compruebe la tensión de línea antes de usarlo

JBL Bar 500 (barra de sonido y subwoofer) fue diseñada para ser usada con una corriente CA de 100 - 240 V, 50/60 Hz. La conexión a una tensión de línea que no sea para la que está diseñado el producto puede generar un riesgo de seguridad e incendio y puede dañar la unidad. Si tienes alguna duda sobre las necesidades de tensión de un modelo específico o sobre la tensión de línea de tu zona, ponte en contacto con tu distribuidor antes de enchufar la unidad a una toma de pared.

No uses cables de extensión

Para evitar riesgos de seguridad, usa únicamente el cable de alimentación que se adjunta con la unidad. No recomendamos usar cables de extensión con este producto. Al igual que con todos los dispositivos eléctricos, no tiendas los cables de alimentación por debajo de alfombras o moqueta ni coloques objetos pesados sobre el aparato. Los cables de alimentación dañados deben reemplazarse inmediatamente en un centro de servicio autorizado por un cable que cumpla con las especificaciones de fábrica.

Manipula el cable de alimentación CA con cuidado

Al desconectar el cable de alimentación de la toma CA, tira siempre del enchufe. No tires nunca del cable. Si no vas a usar el altavoz durante un periodo considerable de tiempo, desconecta el enchufe de la toma CA.

No abras la carcasa

Este producto no contiene ningún componente que el usuario pueda mantener o reparar. Abrir la carcasa puede presentar riesgo de descarga eléctrica y cualquier modificación al producto anulará la garantía. Si cae agua de forma accidental dentro de la unidad, desconéctala de la fuente de alimentación CA de forma inmediata y consulta con un centro de servicio autorizado.

TABLA DE CONTENIDO

INSTRUCCIONES IMPORTANTES DE SEGURIDAD 2

1. INTRODUCCIÓN 4

2. CONTENIDO DE LA CAJA 5

3. DESCRIPCIÓN GENERAL DEL PRODUCTO 6

- 3.1 BARRA DE SONIDO 6
 - 3.2 SUBWOOFER 6
 - 3.3 MANDO A DISTANCIA 7
-

4. UBICACIÓN 8

- 4.1 COLOCACIÓN DE SOBREMESA 8
 - 4.2 MONTAJE MURAL 8
-

5. CONECTAR 9

- 5.1 CONEXIÓN CON EL TV Y CON DISPOSITIVOS DIGITALES 9
 - 5.2 CONEXIÓN BLUETOOTH 11
 - 5.3 CONEXIÓN A LA RED DE HOGAR 11
-

6. CONFIGURACIÓN 12

- 6.1 CONEXIÓN DEL SUBWOOFER 12
 - 6.2 SONIDO ENVOLVENTE 3D 13
-

7. REPRODUCCIÓN 14

- 7.1 ENCENDIDO/ESPERA AUTOMÁTICA/ACTIVACIÓN AUTOMÁTICA 14
- 7.2 REPRODUCIR DESDE LA FUENTE DEL TV 15
- 7.3 REPRODUCIR DESDE LA FUENTE HDMI IN 15
- 7.4 REPRODUCIR DESDE LA FUENTE BLUETOOTH 16
- 7.5 JUEGA A TRAVÉS DE LA APLICACIÓN JBL ONE 16
- 7.6 REPRODUCIR MEDIANTE CHROMECAST BUILT-IN 17
- 7.7 REPRODUCIR MEDIANTE AIRPLAY 17

- 7.8 REPRODUCIR MEDIANTE AMAZON MUSIC 17
 - 7.9 REPRODUCCIÓN MULTISALA 18
-

8. AJUSTES DE SONIDO 19

- 8.1 SINCRONIZACIÓN DE SONIDO 19
 - 8.2 MODO INTELIGENTE 19
 - 8.3 TECNOLOGÍA PUREVOICE PARA LA MEJORA DEL DIÁLOGO 19
-

9. RESTABLECER LOS AJUSTES DE FÁBRICA 20

10. ACTUALIZACIÓN DEL SOFTWARE 20

11. VOLVER A CONECTAR EL SUBWOOFER 21

12. ESPECIFICACIONES DEL PRODUCTO 22

13. LOCALIZACIÓN Y SOLUCIÓN DE PROBLEMAS 23

14. MARCAS COMERCIALES 25

15. AVISO DE LICENCIA DE CÓDIGO ABIERTO 26

1. INTRODUCCIÓN

Gracias por adquirir JBL BAR 500 (barra de sonido y subwoofer), que fue diseñada para ofrecerte una experiencia de sonido 3D extraordinaria en tu sistema de cine en casa. Te animamos a dedicar unos minutos a leer este manual, en el que se describen el producto y las instrucciones paso a paso para montarlo y empezar a utilizarlo.

Para aprovechar al máximo las funciones y el soporte del producto, tal vez necesites actualizar el software del mismo mediante Internet y el conector USB en el futuro. Consulta la sección de actualización del software de este manual para asegurarte de que el producto disponga del software más reciente.

El diseño y las especificaciones del producto están sujetos a cambios sin previo aviso. Si tienes alguna duda acerca de la barra de sonido, su instalación o funcionamiento, ponte en contacto con tu distribuidor o instalador, o visita nuestro sitio web en: www.jbl.com.

Aplicación JBL One

Con la aplicación JBL One, puedes

- completar fácilmente la configuración del producto;
- conectar *servicios de transmisión de música;
- descubre música nueva con los servicios de música integrados;
- utiliza un botón para acceder a tu lista de reproducción preestablecida y a los ajustes de los altavoces;
- accede a las actualizaciones de software cuando estén disponibles.



Para más información, consulta [“5.3 Conexión a la red de hogar”](#) y [“7.5 Juega a través de la aplicación JBL One”](#).

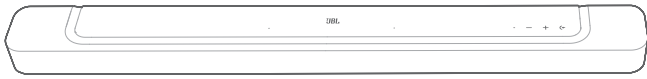
NOTAS:

- *Es posible que se necesite la suscripción, que no la proporciona la aplicación JBL One.

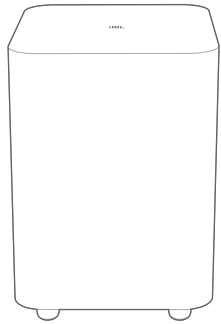
2. CONTENIDO DE LA CAJA

Desembala la caja con cuidado y comprueba que incluya todas las piezas siguientes. Si hay alguna pieza dañada o falta alguna pieza, no utilices el producto y ponte en contacto con tu distribuidor o representante de atención al cliente.

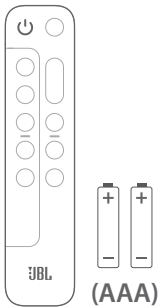
Barra de sonido



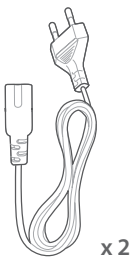
Subwoofer



Mando a distancia (con 2 pilas AAA)



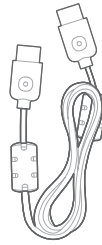
Cable de alimentación*



x 2

* El tipo de cable de alimentación y de enchufe dependen de la región.

Cable HDMI (1,2 m/3,9 pies)



Kit de montaje en pared



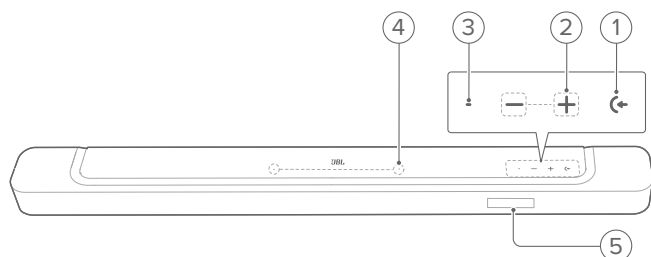
Información del producto y plantilla de montaje mural



3. DESCRIPCIÓN GENERAL DEL PRODUCTO

3.1 Barra de sonido

3.1.1 Controles



1) (Fuente)

- Encender
- Selecciona una fuente de sonido: TV (por defecto, para la entrada de audio desde una conexión de TV en la que el conector **HDMI OUT (TV ARC/ TV eARC)** tiene prioridad sobre el conector **OPTICAL**), Bluetooth o HDMI IN

2) (Volumen)

- Encender
- Bajar o subir el volumen
- Mantener pulsado para bajar o subir el volumen continuamente
- Pulsa los dos botones a la vez para silenciar o reactivar el sonido

3) Indicadores de estado

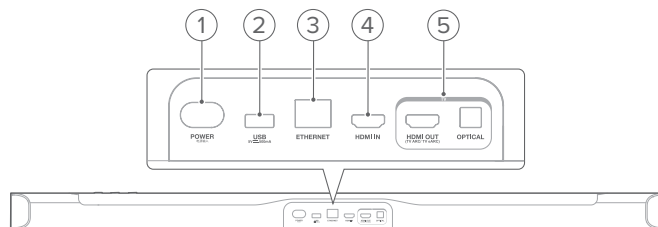
Sistema:		
	Intermitente normal (blanco)	Inicio del sistema
	Parpadeo rápido (blanco)	Actualización del software en curso
	Fijo (ámbar)	Restablecer los ajustes de fábrica
Conexión a la red:		
	Fluctuación lenta (blanco)	Acceso al modo de configuración Wi-Fi, o red desconectada
	Fijo (verde)	Barra de sonido detectada por la aplicación JBL One
	Fijo (blanco)	Red conectada
	Fijo (amarillo)	Conexión Wi-Fi débil

4) Micrófono

- Para la calibración del sonido

5) Visualización de estado

3.1.2 Conectores posteriores



1) POWER

- Se conecta a la alimentación con el cable de alimentación suministrado

2) USB

- Conector USB para actualizaciones del software
- Se conecta a un dispositivo de almacenamiento USB para reproducir archivos MP3 (solo en la versión para EE. UU.)

3) ETHERNET

- Se conecta a la red del hogar mediante un cable Ethernet

4) HDMI IN

- Se conecta a la salida HDMI del dispositivo digital

5) Conectores de TV

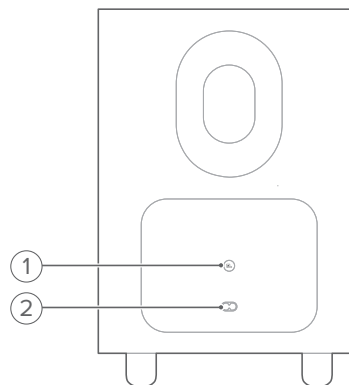
HDMI OUT (TV ARC/ TV eARC)

- Se conecta a la entrada HDMI ARC/HDMI eARC de su TV

OPTICAL

- Se conecta a la salida óptica de tu TV o dispositivo digital

3.2 Subwoofer



1)

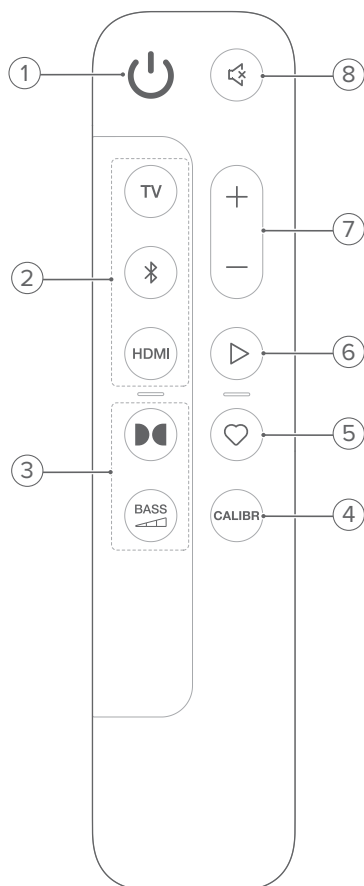
- Indicador del estado de conexión

	Fijo (blanco)	Conexión a la barra de sonido
	Parpadeo rápido (blanco)	Modo de vinculación
	Parpadeo lento (blanco)	En proceso de reconectarse o salir del modo de vinculación
	Fijo (ámbar)	Modo reposo

2) Conector de alimentación

- Se conecta a la alimentación con el cable de alimentación suministrado

3.3 Mando a distancia



1)

- Para encender o poner en reposo

2) Selectores de fuente

TV

- Seleccione la fuente de TV (por defecto, para la entrada de audio desde la conexión de TV donde el conector **HDMI OUT (TV ARC/TV eARC)** tiene prioridad sobre el conector **OPTICAL**)

(Bluetooth)

- Selecciona la fuente Bluetooth
- Manténlo pulsado para conectar con otro dispositivo Bluetooth

HDMI

- Selecciona la fuente **HDMI IN**

3) Botones de efectos de sonido

- Activa o desactiva los efectos de sonido virtuales Dolby Atmos® (activados de forma predeterminada)

BASS



- Selecciona el nivel de bajos del subwoofer: 1/2/3 (por defecto)/4/5

4) CALIBR

- Pulsa para iniciar la calibración del sonido

5) (Moment)

- Pulsa para acceder directamente a la lista de reproducción o a los ajustes de los altavoces que hayas personalizado en la aplicación JBL One

6)

(Controles de reproducción durante la transmisión de música a través de la aplicación JBL One, Chromecast built-in™, AirPlay, Alexa o Bluetooth)

- Una sola pulsación: Pausa o reanudación de la reproducción
- Pulsar dos veces: Pista siguiente
- Pulsar tres veces: Pista anterior

7) +/-

- Sirve para subir o bajar el volumen
- Manténlo pulsado para subir o bajar el volumen continuamente.

8) (Silenciar)

- Silenciar/reactivar el sonido

3.3.1 Control por medio de una aplicación

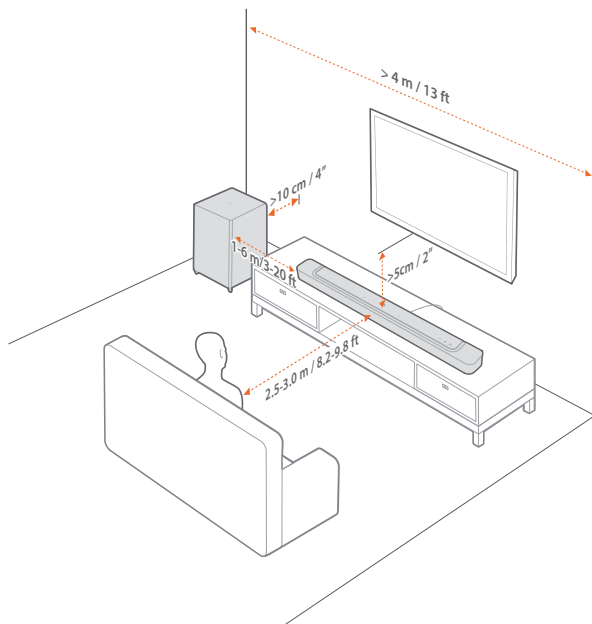
Con la aplicación JBL One en tu dispositivo Android e iOS, puedes hacer lo siguiente:

- Configuración de Wi-Fi;
- Calibración y demostración de audio;
- Personaliza los ajustes de audio;
- Gestiona y controla el dispositivo;
- Integración de servicios musicales;
- Características adicionales.

4. UBICACIÓN

4.1 Colocación de sobremesa

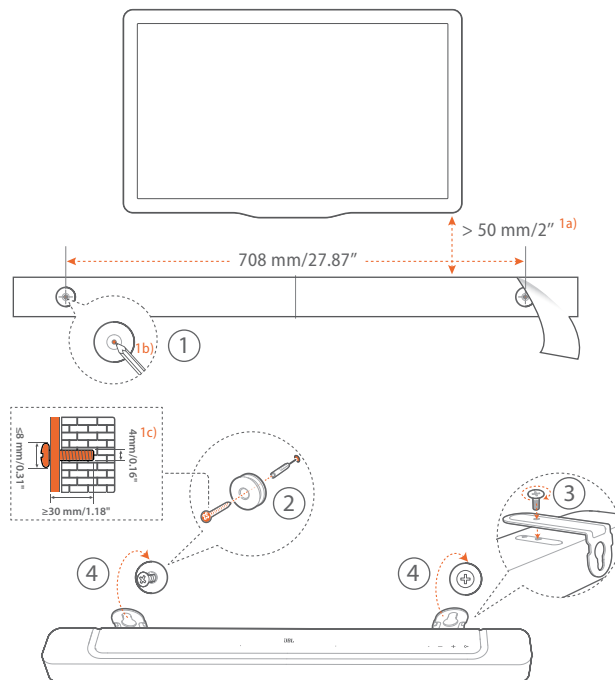
Coloca la barra de sonido y el subwoofer sobre una superficie plana y estable. Comprueba que el subwoofer esté por lo menos a 1 m de distancia de la barra de sonido y a 10 cm de la pared.



NOTAS:

- El cable de alimentación debe ir conectado correctamente a la alimentación.
- No coloques nada encima de la barra de sonido ni del subwoofer.
- Asegúrate de que la distancia entre el subwoofer y la barra de sonido sea de menos de 6 m.

4.2 Montaje mural



1. Preparación:

- a) Pega la plantilla de montaje mural suministrada a la pared con cinta adhesiva, a 50 mm como mínimo del TV.
- b) Utiliza un bolígrafo para marcar la ubicación de los soportes con tornillo. Quita la plantilla.
- c) En la ubicación marcada, taladra un orificio de 4 mm.

2. Instala el soporte para montaje mural.

3. Con el tornillo sujeta el soporte mural a la parte inferior de la barra de sonido.

4. Monta la barra de sonido.

NOTAS:

- Comprueba que la pared pueda soportar el peso de la barra de sonido.
- La instalación solo puede realizarse en una pared vertical.
- Evita ubicaciones con alta temperatura o humedad.
- Antes del montaje en la pared, comprueba que los cables se puedan conectar correctamente entre la barra de sonido y los dispositivos externos.
- Antes de realizar el montaje en la pared, asegúrate de que la barra de sonido esté desconectada de la alimentación. De lo contrario, podría producirse una descarga eléctrica.

5. CONECTAR

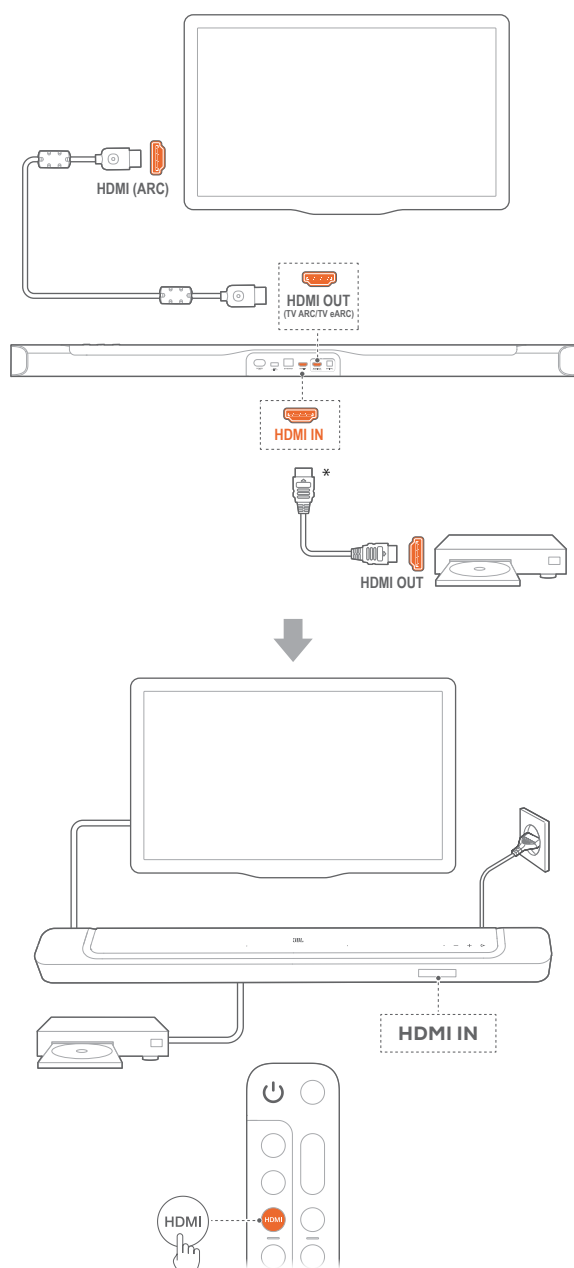
5.1 Conexión con el TV y con dispositivos digitales

Para reproducir el audio mediante la barra de sonido, conecta la barra de sonido con el TV mediante el cable HDMI suministrado o un cable óptico (se vende aparte).

Una conexión HDMI transfiere vídeo y audio digitales con una sola conexión. La conectividad HDMI es la mejor opción para la barra de sonido.

5.1.1 TV (HDMI ARC/eARC)

(Conexión recomendada para disfrutar de una experiencia óptima con Dolby Atmos)

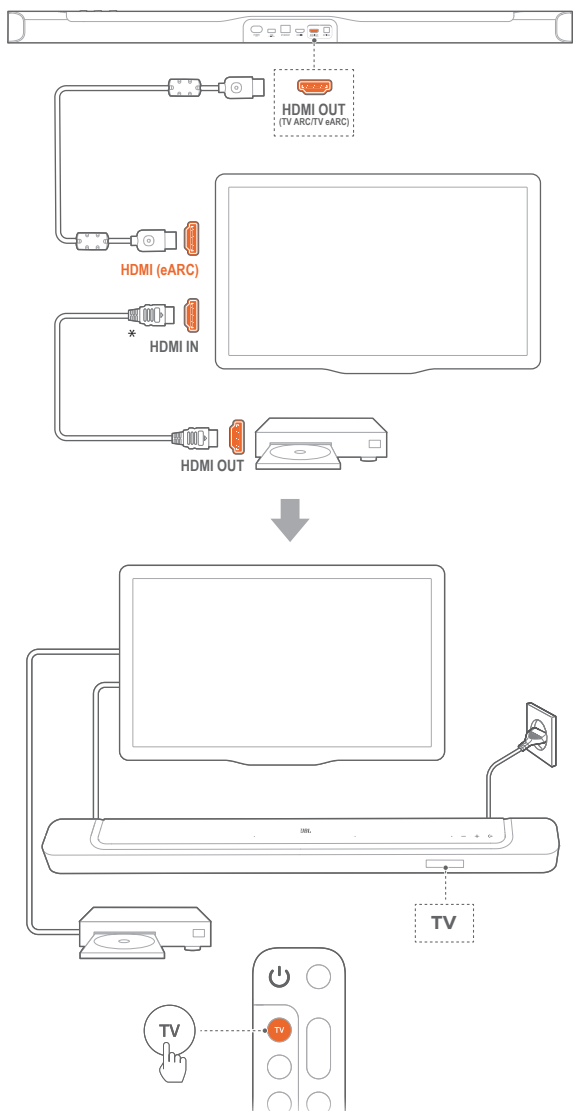


1. Conecta la barra de sonido con el conector **HDMI IN (ARC/eARC)** del TV con el cable HDMI suministrado.
 - En el TV, comprueba que se hayan activado HDMI-CEC y HDMI ARC. Consulta el manual del propietario del TV para obtener más información.
2. Utiliza un cable HDMI (V2.0 o posterior) para conectar la barra de sonido al dispositivo digital, como un sintonizador de sobremesa, un reproductor de DVD/Blu-ray o una consola de juegos.
 - En el dispositivo digital, comprueba que la función HDMI-CEC esté activada. Consulta el manual del propietario del dispositivo digital para obtener más información.
 - En el dispositivo digital, selecciona "Flujo de bits" o "Datos sin procesar" en los ajustes de salida de audio para disfrutar de la experiencia óptima con Dolby Atmos.
3. Para reproducir audio desde un dispositivo digital conectado a la barra de sonido, selecciona **HDMI** en el mando a distancia.

NOTAS:

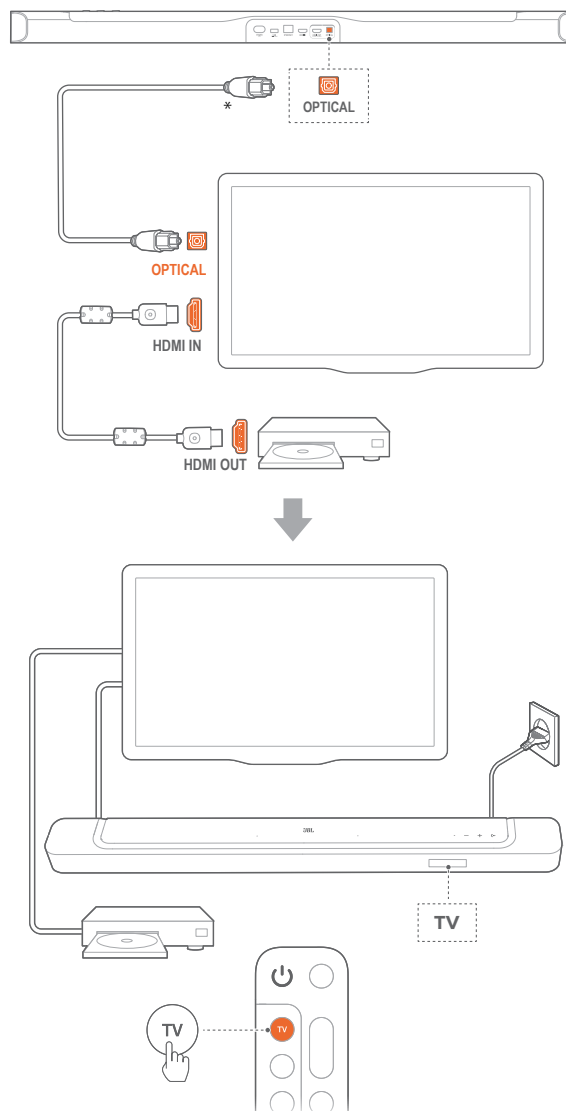
- Si el TV no es compatible con HDMI eARC, asegúrate de conectar el dispositivo digital mediante el conector HDMI IN de la barra de sonido en lugar de hacerlo mediante el TV. De lo contrario, la información de Dolby Atmos no puede pasar a través de los conectores HDMI (ARC) del TV a la barra de sonido.

5.1.2 TV (HDMI eARC)



1. Conecta la barra de sonido con el conector **HDMI IN (eARC)** del TV con el cable HDMI suministrado.
 - En el TV, comprueba que se hayan activado HDMI-CEC y HDMI eARC. Consulta el manual del propietario del TV para obtener más información.
2. Utiliza un cable HDMI (compatible con eARC, V2.0 o posterior) para conectar el TV con tu dispositivo digital, como un dispositivo de transferencia, un sintonizador de sobremesa, un reproductor de DVD/Blu-ray o una consola de juegos.
 - En el dispositivo digital, comprueba que la función HDMI-CEC esté activada. Consulta el manual del propietario del dispositivo digital para obtener más información.
 - En el TV y en el dispositivo digital, selecciona "Flujo de bits" o "Datos sin procesar" en los ajustes de salida de audio para disfrutar de la experiencia óptima con Dolby Atmos.
3. Para reproducir audio desde un dispositivo digital conectado con el **TV**, selecciona en el mando a distancia.

5.1.3 ÓPTICO



NOTAS:

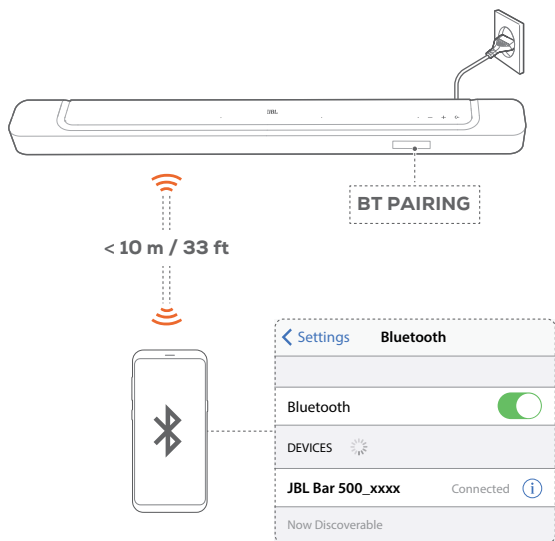
- Con el diseño de Virtual Dolby Atmos, el mezclador envolvente Dolby de la barra de sonido puede ampliar el audio anterior basado en canales en formato Dolby Digital, incluido el contenido 5.1 y 7.1, y proporcionar una experiencia envolvente 3D Atmos.
1. Conecta la barra de sonido con el TV con un cable óptico.
 2. Utiliza un cable HDMI (V2.0 o posterior) para conectar el TV con tu dispositivo digital, como un dispositivo de transferencia, un sintonizador de sobremesa, un reproductor de DVD/Blu-ray o una consola de juegos.
 3. Para reproducir audio mediante el cable óptico, selecciona **TV** en el mando a distancia.

NOTAS:

- * El cable HDMI (para conectar dispositivos digitales) y el cable óptico se comercializan aparte.
- No se garantiza la compatibilidad total con todos los dispositivos HDMI-CEC.
- Cuando hay un cable HDMI ARC y un cable óptico conectados a la barra de sonido para introducir el sonido mediante la conexión de un TV, la conexión mediante HDMI ARC tiene prioridad.

5.2 Conexión Bluetooth

Mediante Bluetooth, conecta la barra de sonido con un dispositivo Bluetooth, como un teléfono inteligente, una tableta o un ordenador portátil.



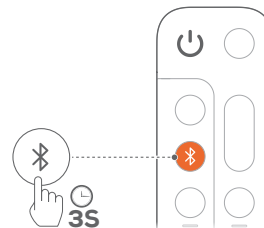
5.2.1 Conectar un dispositivo Bluetooth

1. Para seleccionar la fuente Bluetooth, pulsa en la barra de sonido o en el mando a distancia.
 - **“BT PAIRING”**: listo para la vinculación BT
2. En el dispositivo Bluetooth, activa Bluetooth y busca **“JBL BAR 500_xxxx”** en un plazo de tres minutos.
 - **Conexión correcta**: Si el dispositivo tiene el nombre en inglés, se muestra el nombre del dispositivo. Se oye un tono de confirmación.

5.2.2 Para volver a conectar el último dispositivo vinculado

Cuando la barra de sonido se pone en modo de reposo (standby), tu dispositivo Bluetooth se recuerda como dispositivo vinculado. La vez siguiente que cambies a la fuente Bluetooth, la barra de sonido se volverá a conectar con el último dispositivo vinculado automáticamente.

5.2.3 Para conectar con otro dispositivo Bluetooth



1. En la fuente Bluetooth, mantén pulsado en la barra de sonido o en el mando a distancia hasta que se muestre **“BT PAIRING”**.
 - La barra de sonido se pone en modo de vinculación Bluetooth.
2. Sigue el paso 2 en [“5.2.1 Conectar un dispositivo Bluetooth”](#).
 - Si el dispositivo ha estado conectado alguna vez con la barra de sonido, primero deberás desemparejar **“JBL BAR 500_xxxx”** del dispositivo.

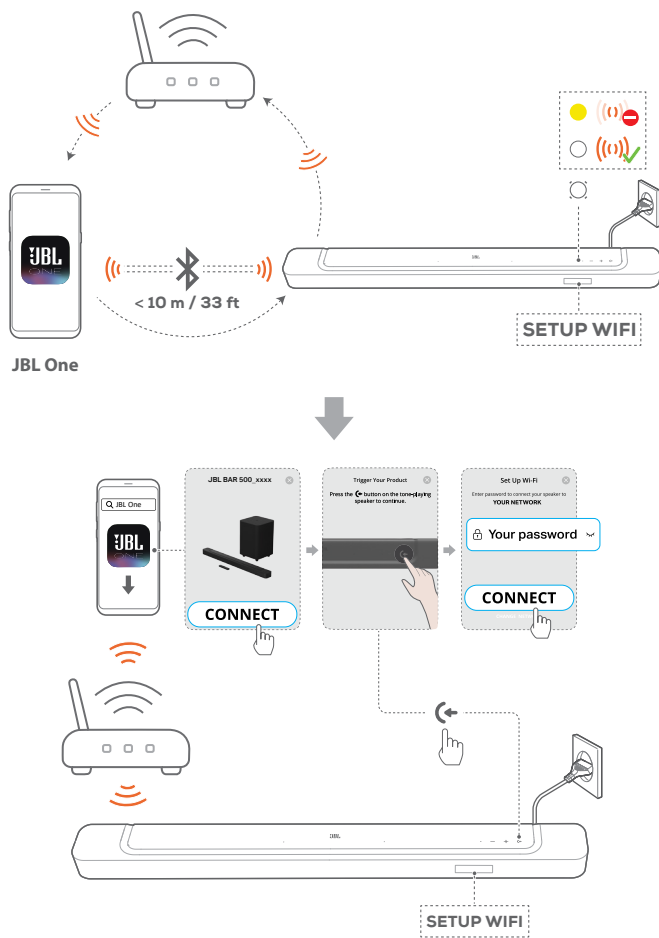
NOTAS:

- Si la distancia entre la barra de sonido y el dispositivo Bluetooth supera los 10 m, se perderá la conexión Bluetooth.
- Los dispositivos electrónicos pueden causar interferencias de radio. Los dispositivos que generan ondas electromagnéticas se deben mantener alejados de la unidad principal de la barra de sonido, por ejemplo, microondas, dispositivos de red LAN inalámbrica, etc.

5.3 Conexión a la red de hogar

Conecta la barra de sonido a la red de hogar mediante Wi-Fi o un cable Ethernet. Con la aplicación JBL One y los servicios de transmisión compatibles (Chromecast built-in, AirPlay y Alexa), la barra de sonido permite transmitir audio en teléfonos inteligentes o tabletas a través de los altavoces de la barra de sonido.

1. En la barra de sonido, accede al modo de configuración de Wi-Fi:
 - Pulsa cualquier botón para encenderlo (Consulta [“7.1 Encendido/Espera automática/Activación automática”](#)).
 - Si la barra de sonido no ha sido conectada a una red, la pantalla muestra **“HELLO”** y luego, **“SETUP WIFI”**.
 - Para volver a entrar en el modo de configuración Wi-Fi, mantén pulsados **+** y **-** hasta que aparezca **“SETUP WIFI”**.
2. En un dispositivo Android o iOS, añade la barra de sonido a la red Wi-Fi de hogar.
 - a) Conecta un dispositivo Android o iOS a la red Wi-Fi de hogar. Descarga la aplicación JBL One.
 - b) Sigue las instrucciones de la aplicación para completar la configuración.



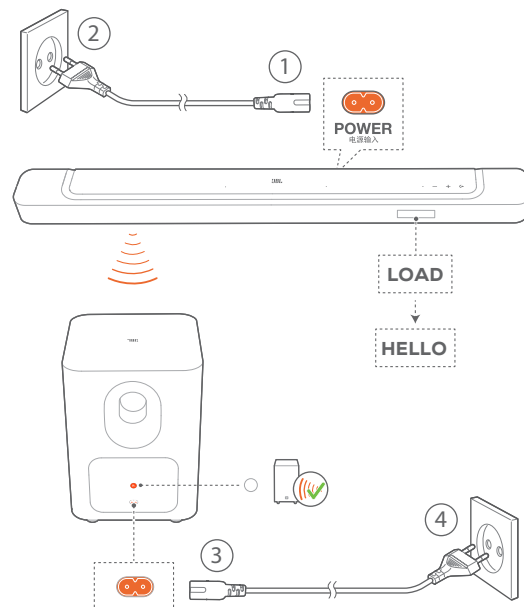
3. Si es necesario, utiliza un cable Ethernet para conectar la barra de sonido a la red de hogar.
 - Asegúrate de conectarte a la misma red que durante la configuración.

NOTAS:

- En tu dispositivo Android o iOS, puedes nombrar la barra de sonido en la aplicación JBL One.
- En el dispositivo iOS, añade la barra de sonido a la aplicación Apple Home y adminístrala con otros altavoces compatibles con AirPlay 2.
- En tu dispositivo iOS, si se agregó la barra de sonido a tu red Wi-Fi de hogar, puedes iniciar la transmisión de AirPlay desde una aplicación compatible con AirPlay (consulta "[7.7 Reproducir mediante AirPlay](#)").
- La disponibilidad de servicios de reproducción en tiempo real varía según el país.
- Algunas funciones requieren suscripciones o servicios que no están disponibles en todos los países.

6. CONFIGURACIÓN

6.1 Conexión del subwoofer



1. Conecta la barra de sonido a la alimentación con el cable de alimentación suministrado.
 - La pantalla de la barra de sonido muestra "LOAD" y luego, "HELLO".
2. Conecta el subwoofer a la alimentación con el cable de alimentación suministrado.
 - El subwoofer se conecta a la barra de sonido automáticamente. **Conectado:** se enciende en color blanco fijo.

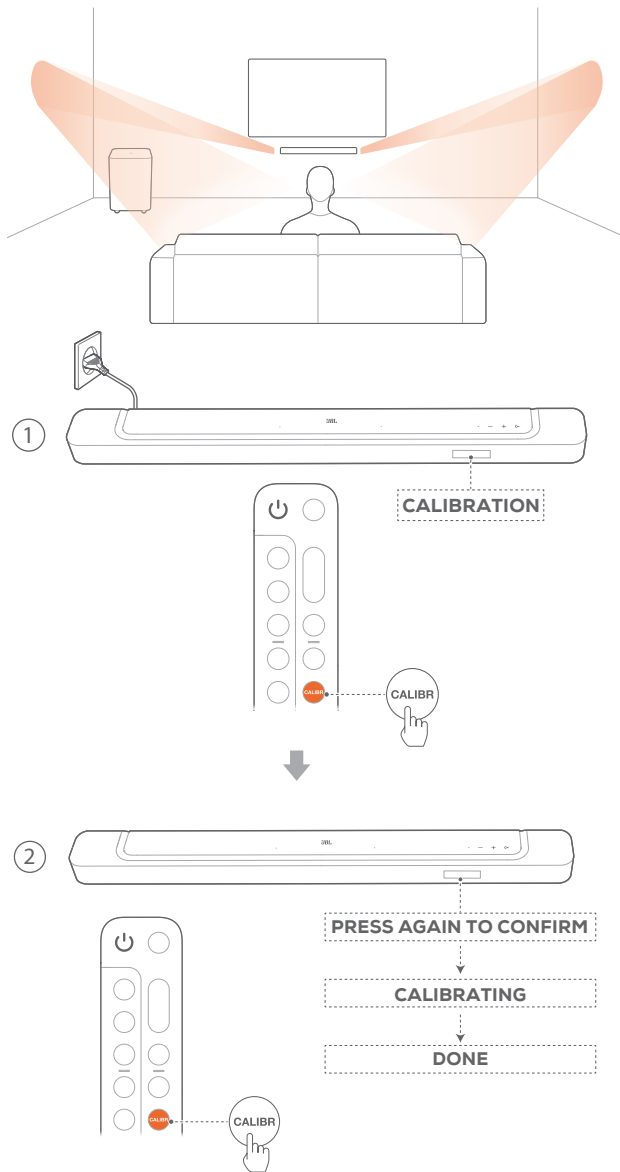
NOTAS:

- Utiliza los cables de alimentación suministrados solamente.
- Antes de conectar a la alimentación, asegúrate de haber completado las demás conexiones (Consulta "[5.1 Conexión con el TV y con dispositivos digitales](#)").

6.2 Sonido envolvente 3D

6.2.1 Calibración del sonido

Optimiza tu experiencia de sonido envolvente 3D para tu lugar específico de escucha.



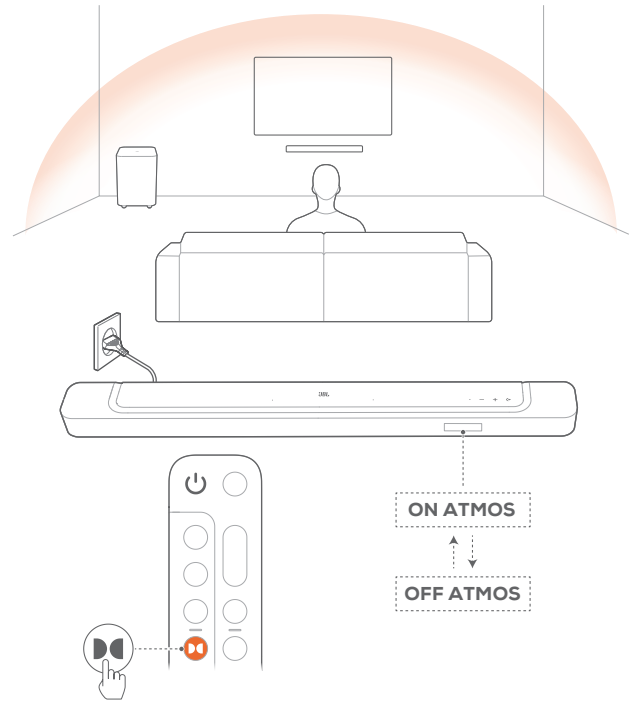
1. En el mando a distancia, pulsa **CALIBR** para iniciar la calibración.
 - En la barra de sonido aparece **“CALIBRATION”**.
2. Cuando aparezca **“PRESS AGAIN TO CONFIRM”**, vuelve a pulsar **CALIBR**.
 - Se inicia una cuenta atrás de 5 a 1.
 - Se oye un tono de calibración. Se inicia la calibración de audio.
 - “CALIBRATING”**: Calibración en progreso
 - “DONE”**: Se completó la calibración correctamente

NOTAS:

- Durante la calibración, todos los botones del mando a distancia permanecen desactivados, excepto

6.2.2 Dolby Atmos®

Con Virtual Dolby Atmos, disfruta de los efectos de sonido de altura al reproducir películas de una fuente de TV/HDMI IN.



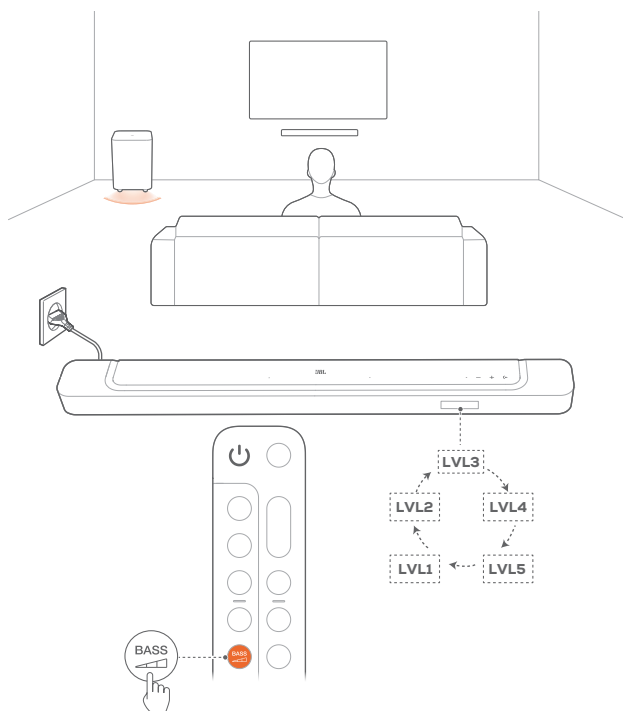
1. Conecta y reproduce tu reproductor de Blu-ray o dispositivo de transferencia mediante el conector HDMI ARC/HDMI eARC y el conector HDMI. (consulta [“5.1 Conexión con el TV y con dispositivos digitales”](#)).
2. Pulsa en el mando a distancia para activar o desactivar los efectos de sonido en altura (activado de forma predeterminada).
 - La pantalla de la barra de sonido muestra **“ON ATMOS”** o **“OFF ATMOS”**.

NOTAS:

- Desactiva los efectos de ATMOS, si prefieres no tener ningún efecto de sonido en altura durante la visualización o la escucha.
- Los efectos ATMOS solo están disponibles en los contenidos de audio Dolby.

6.2.3 Ajuste de bajos

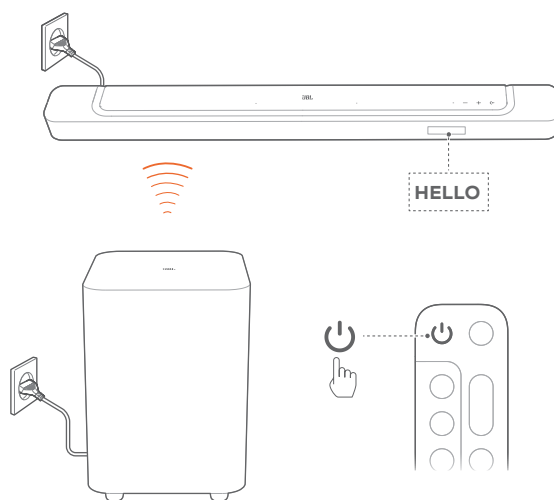
Puedes ajustar los bajos según necesites.



- En el mando a distancia, pulsa **BASS** para cambiar entre los distintos niveles de bajos.
→ Se muestra “LVL1” a “LVL5” (por defecto: “LVL3”).

7. REPRODUCCIÓN

7.1 Encendido/Espera automática/Activación automática



7.1.1 Encender

- Para encenderla, pulsa cualquier botón de la barra de sonido o del mando a distancia.
→ Aparece “HELLO”.
→ El subwoofer se vuelve a conectar a la barra de sonido automáticamente. **Conectado:** se enciende en color blanco fijo.

7.1.2 Modo de reposo (standby) automático

Si la barra de sonido permanece inactiva durante más de 10 minutos, cambiará al modo de reposo automáticamente. Aparece “STDBY”. El subwoofer también se pone en modo de reposo y se ilumina en color ámbar fijo.

La vez siguiente que enciendas la barra de sonido, volverá a la última fuente seleccionada.

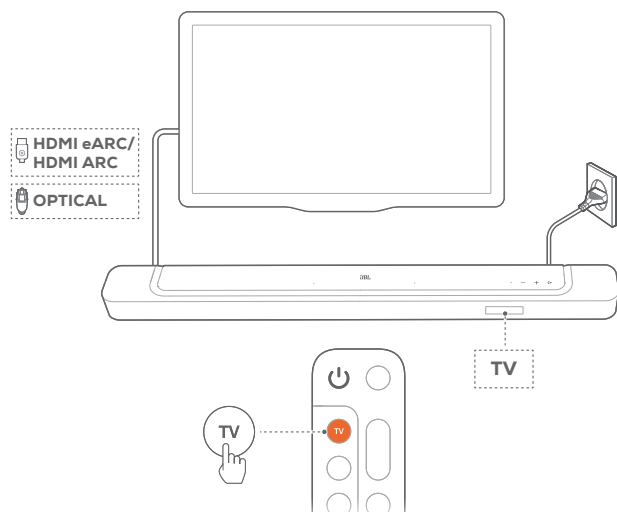
7.1.3 Activación automática

En modo de reposo (standby), la barra de sonido se activa automáticamente en los casos siguientes:

- al encender el TV cuando la barra de sonido está conectada al TV mediante la conexión HDMI ARC/eARC.
- Cuando la barra de sonido está conectada al TV mediante la conexión HDMI ARC/eARC y, mediante la conexión HDMI, también está conectada a un dispositivo digital como un sintonizador de sobremesa, un reproductor de DVD/Blu-ray o una consola de juegos y se enciende este dispositivo.
- la barra de sonido está conectada a tu red de hogar y el audio se transmite a la barra de sonido a través de los servicios de transmisión de música a través de la aplicación JBL One, Chromecast built-in, AirPlay o Alexa.

7.2 Reproducir desde la fuente del TV

Con la barra de sonido conectada, puedes disfrutar del sonido del TV a través de los altavoces de la barra de sonido.



1. Comprueba que el TV esté configurado para admitir los altavoces externos y que los altavoces integrados en el TV estén silenciados. Consulta el manual del propietario del TV para obtener más información.
2. Comprueba que la barra de sonido esté bien conectada al TV (consulta [“5.1 Conexión con el TV y con dispositivos digitales”](#)).
3. Para seleccionar la fuente del TV, pulsa **⏪** en la barra de sonido o **TV** en el mando a distancia.
 - **“TV”**: Se ha seleccionado la fuente del TV.
 - Con los ajustes de fábrica, la fuente del TV es la seleccionada de forma predeterminada.

NOTAS:

- Si la barra de sonido está conectada al TV mediante un cable HDMI y un cable óptico, se selecciona el cable de la fuente HDMI para la conexión con el TV.

7.2.1 Configuración del mando a distancia del TV

Para utilizar el mando a distancia del TV para el TV y la barra de sonido, comprueba que el TV admita HDMI-CEC. Si el TV no admite HDMI-CEC, sigue los pasos en [“Configuración del mando a distancia del TV por infrarrojos”](#).

HDMI-CEC

Si el TV admite HDMI-CEC, activa las funciones tal como se indica en el manual del usuario del TV. Es posible controlar las funciones de volumen +/-, silenciar/reactivar el sonido y encendido/modo de espera de la barra de sonido mediante el mando a distancia del TV.

Configuración del mando a distancia del TV por infrarrojos

Mediante la configuración por infrarrojos, el mando a distancia por infrarrojos del TV puede aprender algunos comandos de la barra de sonido.

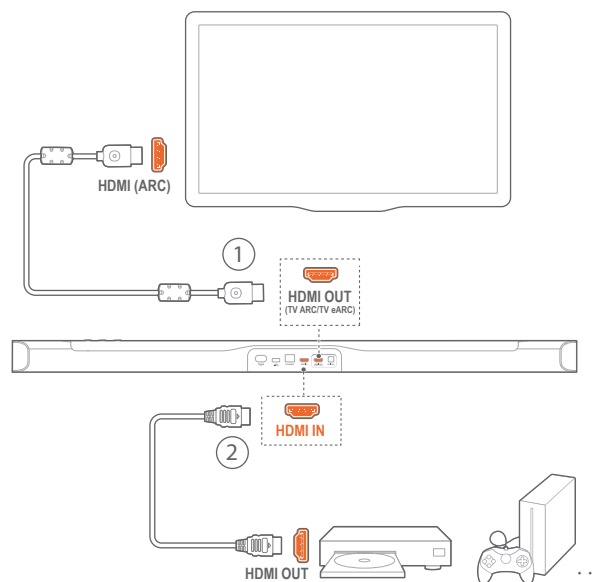
1. En la barra de sonido, mantén pulsados **⏪** y **+** hasta que aparezca **“LEARNING”**.
 - Se activa el modo de configuración del mando a distancia del TV.
2. Apunta con el mando a distancia del TV hacia la barra de sonido. Sigue las instrucciones en la pantalla para utilizar los botones del mando a distancia del TV:
 - Cuando en la barra de sonido aparezca **“POWER”**, **“VOL+”**, **“VOL-”**, o **“MUTE”**, pulsa el botón deseado en el mando a distancia del TV.
 - **“DONE”**: El botón del mando a distancia del TV aprendió la función del botón de la barra de sonido.
 - La barra de sonido regresa a la última fuente seleccionada.
 - Para detener y salir del modo de configuración del mando a distancia del TV, mantén pulsados **⏪** y **+** en la barra de sonido hasta que aparezca **“EXIT LEARNING”**.
 - Se descartan las funciones aprendidas.

NOTAS:


- La barra de sonido saldrá del modo de configuración del mando a distancia del TV automáticamente si no se realiza ninguna acción durante 30 segundos. Se descartan las funciones aprendidas.

7.3 Reproducir desde la fuente HDMI IN

Con la barra de sonido conectada tal como se muestra en el diagrama siguiente, el dispositivo digital puede reproducir vídeo en el TV y sonido en los altavoces de la barra de sonido.



1. Comprueba que la barra de sonido esté bien conectada al TV y al dispositivo digital (consulta [“5.1 Conexión con el TV y con dispositivos digitales”](#)).

- Enciende el dispositivo digital.
 - El TV y la barra de sonido se reactivan desde el modo de reposo (standby) y cambian a la fuente de entrada automáticamente.
 - Para seleccionar la fuente **HDMI IN** en la barra de sonido, pulsa  en la barra de sonido o **HDMI** en el mando a distancia.
- Cambia el TV al modo de reposo (standby).
 - La barra de sonido y el dispositivo de fuente cambian al modo de reposo (standby).




NOTAS:

- No se garantiza la compatibilidad total con todos los dispositivos HDMI-CEC.

7.4 Reproducir desde la fuente Bluetooth

Mediante Bluetooth, reproduce audio en el dispositivo Bluetooth hacia la barra de sonido.



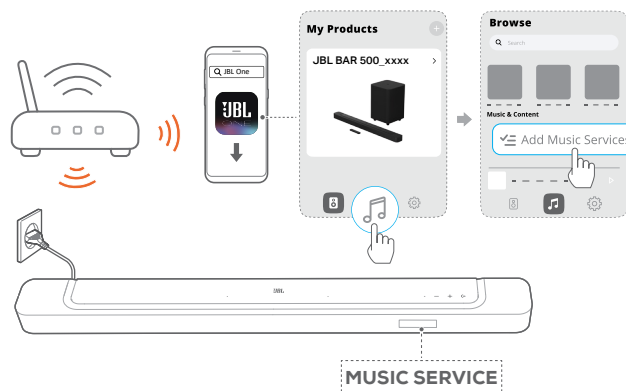
- Comprueba que la barra de sonido esté bien conectada al dispositivo Bluetooth (consulta [“5.2 Conexión Bluetooth”](#)).
- Para seleccionar la fuente Bluetooth, pulsa  en la barra de sonido o  en el mando a distancia.
- Inicia la reproducción del sonido en el dispositivo Bluetooth.
 - Alternativamente, pulsa  en el mando a distancia para controlar la reproducción.
- Ajusta el volumen en la barra de sonido, el mando a distancia o tu dispositivo Bluetooth.

7.5 Juega a través de la aplicación JBL One

A través de la aplicación JBL One, transmites el audio de los servicios de música en línea a la barra de sonido.

- En la barra de sonido:
 - Comprueba que la barra de sonido esté bien conectada a la red de casa (consulta [“5.3 Conexión a la red de hogar”](#)).

- En el dispositivo Android i iOS:
 - Comprueba que el dispositivo Android o iOS esté conectado a la misma red que la barra de sonido.
 - Inicia la aplicación JBL One, busca los servicios de *transmisión de música disponibles para seleccionar la música y, a continuación, inicia la transmisión de música a la barra de sonido conectada.
 - Utiliza el cuadro de búsqueda para descubrir música con la biblioteca musical integrada de los servicios musicales disponibles.





- Para salir de la reproducción de música, cambia a otra fuente.

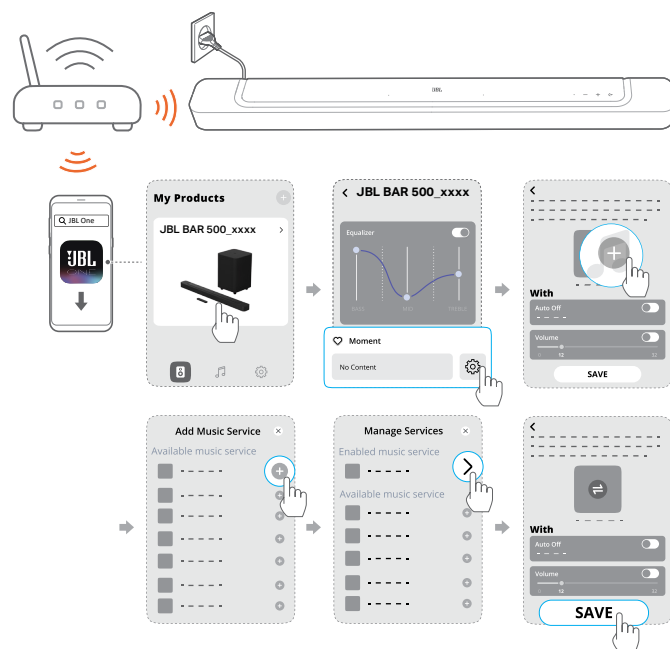
NOTAS:

- *Es posible que se necesite la suscripción, que no la proporciona la aplicación JBL One.

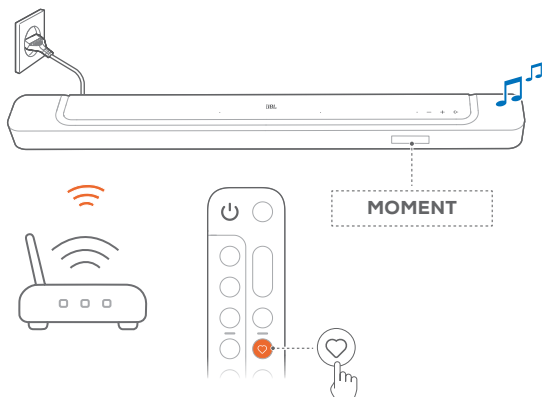
Accede a tus preselecciones con el botón (Moment)

Al pulsar  en el mando a distancia, puedes acceder a la lista de reproducción y a los ajustes del altavoz que hayas personalizado en la aplicación JBL One.

- En la aplicación JBL One,
 - personalizar la función  (Moment).



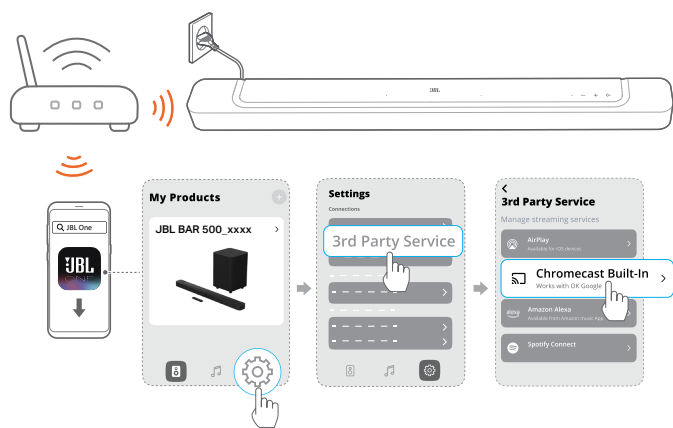
- En la barra de sonido:
 - Pulsa en el mando a distancia para acceder a la lista de reproducción personalizada y a los ajustes de los altavoces.



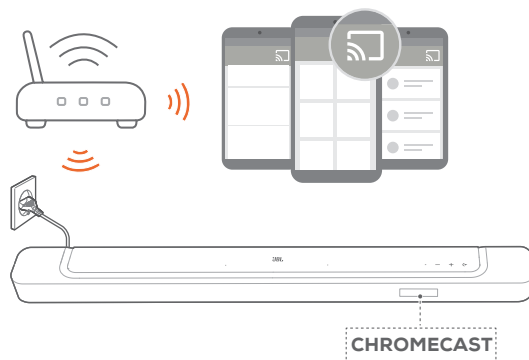
7.6 Reproducir mediante Chromecast built-in

Puedes reproducir audio de un dispositivo Android o iOS en la barra de sonido mediante Chromecast built-in.

- En la barra de sonido:
 - Comprueba que la barra de sonido esté bien conectada a la red de casa (consulta [“5.3 Conexión a la red de hogar”](#)).
- En el dispositivo Android o iOS:
 - Comprueba que el dispositivo Android o iOS esté conectado a la misma red que la barra de sonido.
 - Inicia la aplicación JBL One y comprueba que has activado el servicio de transmisión de Chromecast built-in.



- En una aplicación compatible con Chromecast, toca el icono de difusión y selecciona la barra de sonido conectada.

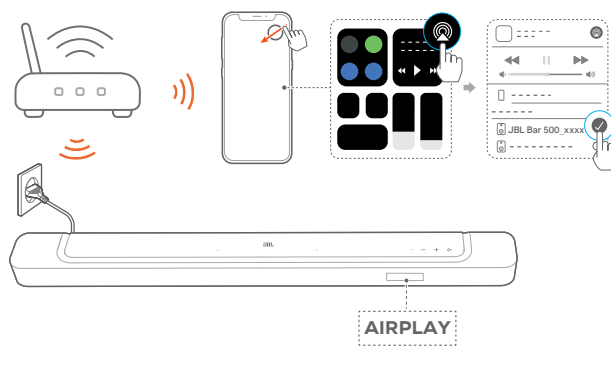


- Para salir de la reproducción de música, cambia a otra fuente.

7.7 Reproducir mediante AirPlay

Puedes reproducir audio de un dispositivo Android o iOS en la barra de sonido mediante AirPlay.

- En la barra de sonido:
 - Comprueba que la barra de sonido esté bien conectada a la red de casa (consulta [“5.3 Conexión a la red de hogar”](#)).
- En el dispositivo iOS:
 - Comprueba que el dispositivo iOS esté conectado a la misma red que la barra de sonido.
 - Para entrar en el Centro de Control en un dispositivo iOS, desliza el dedo hacia abajo desde la esquina superior derecha. Toca para seleccionar la barra de sonido conectada y, a continuación, inicia la transmisión de audio desde una aplicación.



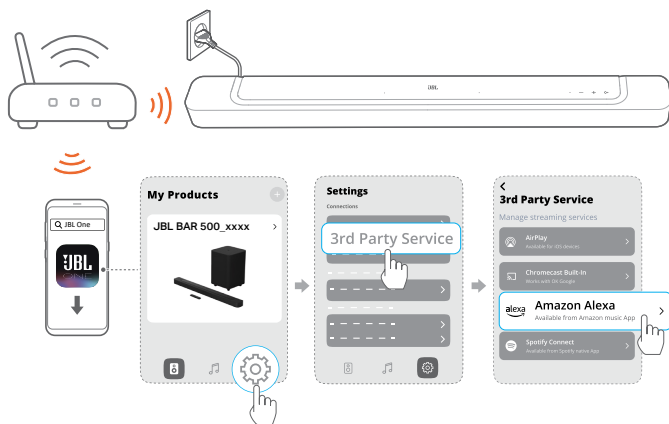
- Para salir de la reproducción de música, cambia a otra fuente.

7.8 Reproducir mediante Amazon Music

Con la barra de sonido conectada a Alexa, puedes transferir música desde la biblioteca de Amazon Music a la barra de sonido.

- En la barra de sonido:
 - Comprueba que la barra de sonido esté bien conectada a la red de casa (consulta [“5.3 Conexión a la red de hogar”](#)).

2. En el dispositivo Android i iOS:
 - a) Comprueba que el dispositivo Android o iOS esté conectado a la misma red que la barra de sonido.
 - b) Inicia la aplicación JBL One, y comprueba que has activado el servicio de transmisión de Amazon Alexa.



3. Inicia la aplicación Amazon Alexa para iniciar la reproducción de música.



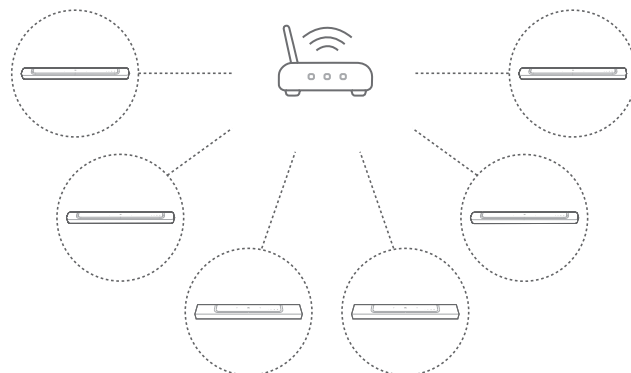
- Abre la aplicación Amazon Music para acceder a la biblioteca de Amazon Music.
- Asegúrate de que inicias la reproducción de música desde la misma cuenta de Alexa que has habilitado en la aplicación JBL One. Consulta la aplicación Amazon Alexa para obtener más información.

NOTAS:


- La barra de sonido admite la reproducción de audio pero no la de vídeo.
- Al reproducir mediante Chromecast built-in, AirPlay o Alexa, la reproducción de música se pone en pausa en el dispositivo conectado actualmente al iniciar la reproducción de música en otro dispositivo conectado.
- Cuando la barra de sonido cambia entre la red Wi-Fi de hogar y una red con cable al utilizar AirPlay, la reproducción de música se pone en pausa y se reanuda al cabo de unos minutos, según el estado del ancho de banda disponible. Para la conexión a la red de hogar cableada, consulta [“5.3 Conexión a la red de hogar”](#).

7.9 Reproducción multisala

Con la reproducción multisala, puedes transferir música desde un dispositivo Android o iOS a varios altavoces compatibles con Chromecast/AirPlay/Alexa.



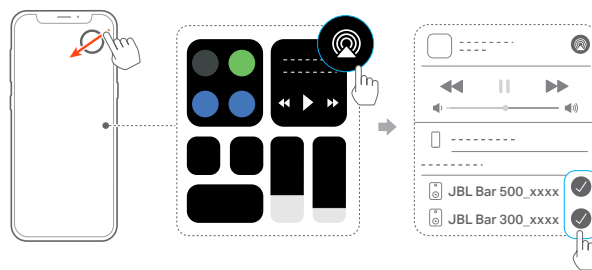
7.9.1 Chromecast built-in


1. Mediante la aplicación Google Home, conecta varios altavoces compatibles con Chromecast a la misma red, asígnalos a varias salas y crea grupos según tus necesidades.
2. Ejecuta una aplicación compatible con Chromecast en un smartphone o una tableta.
3. Reproduce música. Pulsa el icono  y selecciona los altavoces agrupados.

NOTAS:

- Para crear un grupo de altavoces de varias habitaciones en la aplicación Google Home, asegúrate de que has conectado todos los altavoces a la misma red de hogar y has utilizado la misma cuenta de acceso de Google. Consulta los detalles en la aplicación Google Home.
- En función del ancho de banda de la red local, puedes transferir música hasta a 6 altavoces compatibles con Chromecast.

7.9.2 AirPlay



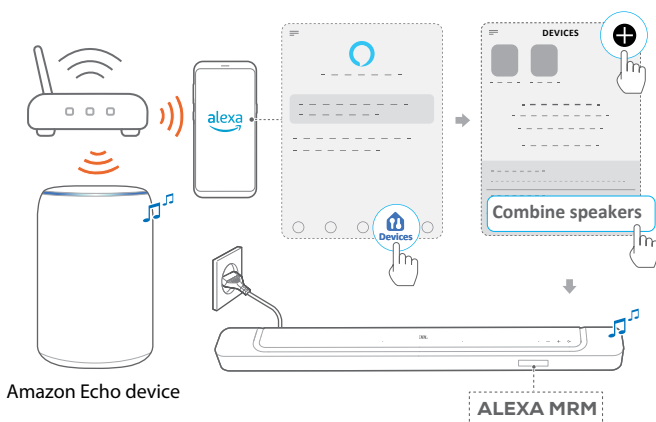
1. En un dispositivo iOS, accede al Centro de control.
2. Toca  para seleccionar múltiples altavoces conectados según sea necesario.
3. Inicia la transmisión de música desde una aplicación.

7.9.3 Alexa MRM: Música multisala

1. Comprueba que has activado el servicio de transmisión de Amazon Alexa en la barra de sonido a través de la aplicación JBL One.



2. Mediante la aplicación Amazon Alexa, crea un grupo de música multisala para la barra de sonido. Consulta la aplicación Amazon Alexa para obtener más información.



NOTAS:

- Para crear un grupo de música multisala en la aplicación Amazon Alexa, asegúrate de haber conectado todos los dispositivos a la misma red de hogar y de haber utilizado la misma cuenta de inicio de sesión de Alexa. Consulta la aplicación Amazon Alexa para obtener más información.

8. AJUSTES DE SONIDO

8.1 Sincronización de sonido

Con la función de sincronización de audio, puedes sincronizar audio y vídeo para que no se produzcan retrasos respecto al contenido de vídeo.

1. En el mando a distancia, mantén pulsado **TV** durante más de tres segundos y, a continuación, pulsa **+**.
→ Aparece **“SYNC”**.
2. En el plazo de cinco segundos, pulsa **+** o **-** en el mando a distancia para ajustar el retardo del sonido y hacerlo corresponder con el vídeo.
→ Se muestra el tiempo de sincronización de audio.

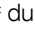
8.2 Modo inteligente

Con el modo inteligente activado de forma predeterminada, puedes disfrutar de programas de televisión repletos de efectos de sonido. En los programas de televisión como noticias y pronósticos del tiempo, puedes reducir los efectos de sonido desactivando el modo inteligente y cambiando al modo estándar.

Modo inteligente: se aplican los ajustes de EQ y del sonido envolvente de JBL para obtener efectos más completos de sonido.

Modo estándar: se aplican los ajustes de EQ preconfigurados para obtener efectos de sonido estándar.

Para desactivar el modo inteligente, se hace así:



- En el mando a distancia, mantén pulsado  durante más de tres segundos y, a continuación, pulsa **+**.
→ Esto cambia a otro modo. **“OFF SMART MODE”**: El modo estándar está activado.
→ Al volver a encender la barra de sonido, se activa el modo **inteligente de nuevo de forma automática**.

8.3 Tecnología PureVoice para la mejora del diálogo

Al aprovechar la tecnología de mejora del diálogo PureVoice, PureVoice te permitirá mejorar la claridad vocal y escuchar y comprender fácilmente el habla.

Por defecto, PureVoice está activado si reproduces películas desde la fuente TV/HDMI IN; y PureVoice está desactivado si transmites música a través de Bluetooth, Chromecast built-in, Alexa y AirPlay.

Para desactivar o activar el modo PureVoice,

- En el mando a distancia, mantén pulsado  durante más de cinco segundos y, a continuación, pulsa .
→ **“OFF PUREVOICE”**: PureVoice está desactivado.
→ **“ON PUREVOICE”**: PureVoice está activado.
→ Al volver a encender la barra de sonido, se vuelve a activar el modo PureVoice de **forma automática**.

9. RESTABLECER LOS AJUSTES DE FÁBRICA

Al restablecer los ajustes predeterminados definidos en la fábrica, se eliminan todos los ajustes personalizados de la barra de sonido.

- En la barra de sonido, mantén pulsados **⏪**, **+** y **⏩** durante más de 5 segundos.
 - Aparece **“RESET”**.
 - Se reinicia la barra de sonido.

10. ACTUALIZACIÓN DEL SOFTWARE

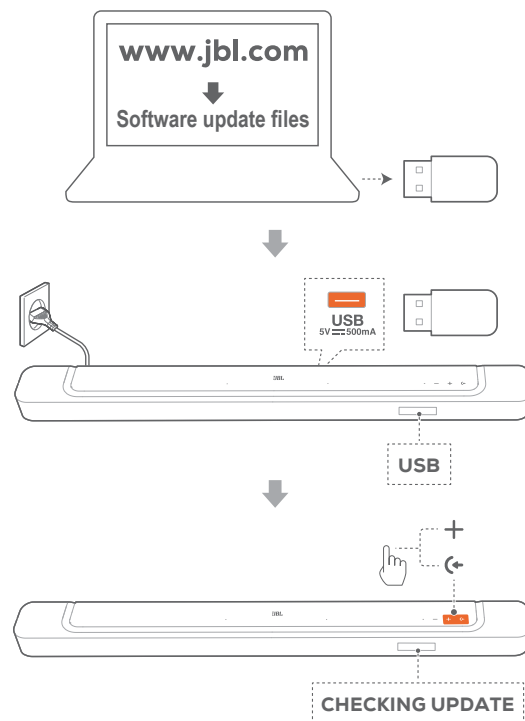
Para que el producto funcione de forma óptima y puedas disfrutar de él al máximo, JBL puede ofrecer actualizaciones del software del sistema de la barra de sonido en el futuro. Visita www.jbl.com o ponte en contacto con el centro de atención al cliente de JBL para obtener más información sobre cómo se descargan los archivos de actualización.

Actualización en línea



- Conecta la barra de sonido a la red de hogar. La actualización en línea se lleva a cabo automáticamente cuando hay actualizaciones de software disponibles.
 - **“WAIT”**: Actualización del software en curso
 - **“DONE”**: Se ha completado la actualización

Actualización mediante un dispositivo de almacenamiento USB



1. Comprueba que hayas guardado el archivo de actualización del software en el directorio raíz de un dispositivo de almacenamiento USB.
 - Comprueba que el dispositivo USB cumpla los requisitos siguientes:
 - Capacidad máxima: 64 GB.
 - Sistema de archivos: FAT32

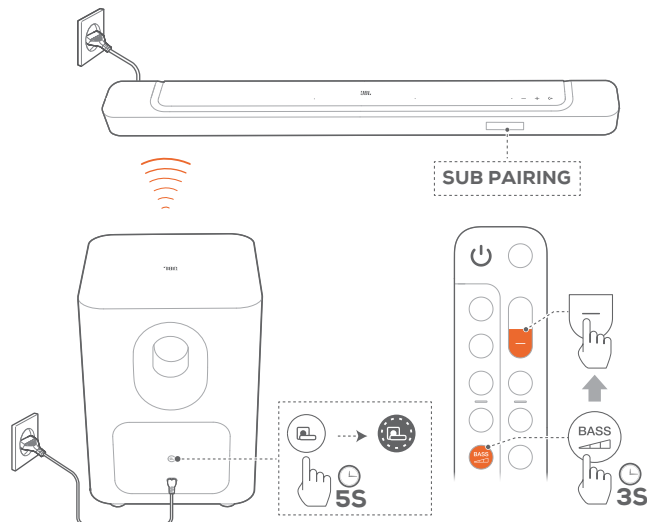
2. Conecta el dispositivo USB.
→ Aparece "USB".
3. Para entrar en el modo de actualización del software, pulsa **◀** y **+** en la barra de sonido.
→ Aparece "CHECKING UPDATE".
→ "WAIT": Actualización del software en curso
→ "DONE": Se ha completado la actualización

NOTAS:

- Mantén la barra de sonido encendida y el dispositivo de almacenamiento USB montado hasta que se haya completado la actualización del software.

11. VOLVER A CONECTAR EL SUBWOOFER

La barra de sonido y el subwoofer se empareja en la fábrica. Después de encenderlos, se vinculan y conectan automáticamente. En algunos casos especiales, tal vez debas volver a emparejarlos.



Para volver a acceder al modo de vinculación del subwoofer

1. En el panel posterior del subwoofer, mantén pulsado **⏻** hasta que parpadee rápidamente en color blanco.
2. Para acceder al modo de vinculación del subwoofer, mantén pulsado **BASS** en el mando a distancia durante más de cinco segundos. A continuación, pulsa **—** en el mando a distancia.
→ "SUB PAIRING": El subwoofer está listo para emparejarse.
→ "SUB PAIRED": El subwoofer está conectado.

NOTAS:

- El subwoofer saldrá del modo de vinculación en tres minutos y pasará al modo de espera, si no se completa el vinculación. **⏻** pasa de parpadear rápidamente en blanco a apagarse. Para volver al modo de vinculación, pulsa **⏻**.

12. ESPECIFICACIONES DEL PRODUCTO

Especificaciones generales:

- Modelo: BAR 500 (unidad de barra de sonido)
BAR 500 SUB (unidad de subwoofer)
- Sistema de sonido: 5.1 channel
- Alimentación: 100 - 240 V CA, ~ 50/60 Hz
- Potencia de salida total de los altavoces (máx. a THD 1 %): 590 W
- Potencia de salida de la barra de sonido (máx. a THD 1 %): 290 W
- Salida de potencia del subwoofer (máx. a THD 1 %): 300 W
- Transductor de la barra de sonido: 4 unidades de tipo racetrack de 46 x 90 mm, 3 altavoces de agudos de 0,75" (20 mm)
- Transductor del subwoofer: 10" (260 mm)
- Consumo energético en reposo en red: <2,0 W
- Temperatura de funcionamiento: 0 °C – 45 °C

Especificaciones de HDMI

- Entrada de vídeo HDMI: 1
- Salida de vídeo HDMI (con canal de retorno de audio mejorado, eARC): 1
- Versión de HDCP HDMI: 2.3
- Transferencia de HDR: HDR10, Dolby Vision

Especificaciones de audio

- Intervalo de frecuencias: 35 Hz – 20 kHz (-6 dB)
- Entradas de audio: 1 óptica, Bluetooth, USB (la reproducción mediante USB está disponible en la versión para EE. UU.; en las demás versiones, solo se utiliza para servicio).

Especificaciones de USB

- Puerto USB: Tipo A
- Valores nominales de USB: 5 V CC, 0,5 A
- Formatos de archivo compatibles: mp3
- Códec MP3: MPEG 1 capa 2/3, MPEG 2 capa 3, MPEG 2.5 capa 3
- Tasa de muestreo MP3: 16 - 48 kHz
- Tasa de bits de MP3: 80 - 320 kbps

Especificaciones del sistema inalámbrico

- Versión de Bluetooth: 5.0
- Perfil de Bluetooth: A2DP 1.2, AVRCP 1.5
- Intervalo de frecuencias del transmisor Bluetooth: 2400 MHz - 2483,5 MHz
- Potencia del transmisor Bluetooth: <15 dBm (EIRP)
- Red Wi-Fi: IEEE 802.11 a/b/g/n/ac/ax (2,4 GHz/5 GHz)
- Intervalo de frecuencias del transmisor Wi-Fi 2.4G: 2412 – 2472 MHz (banda ISM 2,4 GHz, Estados Unidos: 11 canales, Europa y otros: 13 canales)
- Potencia del transmisor Wi-Fi 2.4G: <20 dBm (EIRP)

- Intervalo de frecuencias del transmisor Wi-Fi 5G: 5,15 – 5,35 GHz, 5,470 – 5,725 GHz, 5,725 – 5,825 GHz
- Potencia del transmisor Wi-Fi 5G: 5,15 - 5,25 GHz <23 dBm, 5,25 - 5,35 GHz y 5,470 - 5,725 GHz <20 dBm, 5,725 - 5,825 GHz <14 dBm (EIRP)
- Rango de frecuencia del transmisor wifi 2.4G: 2406 - 2474 MHz
- Potencia del transmisor inalámbrico de 2.4 G: <10 dBm (EIRP)

Dimensiones

- Dimensiones de la barra de sonido (An. x Al. x Prof.): 1017 x 56 x 103,5 mm
- Dimensiones del subwoofer (An. x Al. x Prof.): 305 x 440,4 x 305 mm
- Peso de la barra de sonido: 2,8 kg
- Peso del subwoofer: 10 kg
- Dimensiones del paquete (An. x Al. x Prof.): 1105 x 370 x 475 mm
- Peso del paquete: 16,2 kg

13. LOCALIZACIÓN Y SOLUCIÓN DE PROBLEMAS

No intentes nunca reparar el producto por tu cuenta. Si surge algún problema al utilizar el producto, comprueba los puntos siguientes antes de solicitar una reparación.

Sistema

La unidad no se enciende.

- Comprueba que el cable de alimentación esté conectado a la toma de corriente y a la barra de sonido.

La barra de sonido no responde a las pulsaciones de los botones.

- Restablece la barra de sonido a los ajustes de fábrica (consulta [“9. RESTABLECER LOS AJUSTES DE FÁBRICA”](#)).

Sonido

No se oye sonido desde la barra de sonido

- Comprueba que la barra de sonido no esté silenciada.
- Selecciona la fuente de audio correcta con el mando a distancia.
- Conecta la barra de sonido al TV o a otro dispositivo correctamente
- Restablece la barra de sonido a sus ajustes de fábrica al mantener pulsados **⏪**, **+** y **⏩** en la barra de sonido durante más de 5 segundos.

Sonido distorsionado o eco

- Si reproduces el sonido del TV mediante la barra de sonido, comprueba que el TV esté silenciado o que el altavoz integrado del TV esté desactivado.

El audio y el vídeo no están sincronizados.

- Activa la función de sincronización de sonido para sincronizarlo con el vídeo (consulta [“8.1 Sincronización de sonido”](#)).

No hay efectos de sonido en altura con Dolby Atmos

- Si el TV solo admite HDMI ARC, asegúrate de haber conectado el dispositivo digital a la barra de sonido mediante el conector **HDMI IN** de la barra de sonido (consulta [“5.1.1 TV \(HDMI ARC/eARC\)”](#))
- Disfruta de los efectos de sonido de Dolby Atmos al reproducir películas desde la fuente del TV/HDMI. Para la transmisión de audio mediante Bluetooth o desde aplicaciones de difusión (ya sea sobre Chromecast built-in, AirPlay o Alexa), no se admite Dolby Atmos.

Bluetooth

No es posible conectar un dispositivo con la barra de sonido.

- Comprueba que hayas activado Bluetooth en el dispositivo.
- Si la barra de sonido había estado emparejada con otro dispositivo Bluetooth, restablece Bluetooth (consulta [“5.2.3 Para conectar con otro dispositivo Bluetooth”](#)).

- Si el dispositivo Bluetooth ha estado alguna vez vinculado con la barra de sonido, restablece Bluetooth en la barra de sonido, desempareja la barra de sonido y el dispositivo Bluetooth y, a continuación, vuelve a vincular el dispositivo Bluetooth con la barra de sonido (consulta [“5.2.3 Para conectar con otro dispositivo Bluetooth”](#)).

Calidad de audio procedente de un dispositivo Bluetooth deficiente

- La recepción de Bluetooth es deficiente. Acerca el dispositivo de fuente a la barra de sonido o quita cualquier obstáculo que haya entre el dispositivo y la barra de sonido.

El dispositivo Bluetooth conectado se conecta y desconecta continuamente.

- La recepción de Bluetooth es deficiente. Acerca el dispositivo de fuente a la barra de sonido o quita cualquier obstáculo que haya entre el dispositivo y la barra de sonido.

Wi-Fi

Error al establecer la conexión Wi-Fi.

- Comprueba que la conexión Wi-Fi esté activada.
- Comprueba que hayas seleccionado la red adecuada y hayas introducido la contraseña correcta.
- Comprueba que el router o el módem esté encendido y dentro del alcance.
- En los ajustes del router, comprueba que el tipo de seguridad configurado sea WPA2 o automático.
- Comprueba que la barra de sonido esté conectada a la misma LAN inalámbrica que el teléfono inteligente o la tableta.
- Si tienes dificultades para configurar la conexión Wi-Fi, mantén pulsado **+** y **⏩** en la barra de sonido hasta que aparezca **“SETUP WIFI”** (CONFIGURACIÓN DE WI-FI).

Reproducción

AirPlay no encuentra la barra de sonido como altavoz AirPlay para la transmisión de música.

- En tu dispositivo Apple, actualiza el software a la última versión: iOS 13.4 y posterior, macOS 10.15.4 y posterior, o tvOS 14.3.
- Asegúrate de que tu dispositivo Apple está conectado a la misma red que la barra de sonido.
- En el caso de un PC con iTunes para Windows, puedes transmitir música desde tu PC a la barra de sonido a través de Bluetooth.

La reproducción de música funciona de forma irregular cuando la fuente de sonido cambia de Bluetooth a Chromecast built-in, AirPlay o Alexa.

- La calidad de la difusión de audio y de la reproducción dependen del tráfico y la cobertura de la red que conecta la barra de sonido y los dispositivos de difusión, como teléfonos, tabletas y PC.

La reproducción de música no se reanuda cuando la fuente de sonido cambia de Bluetooth al TV/HDMI IN y, a continuación, a Bluetooth de nuevo.

- La reproducción de música en el dispositivo Bluetooth se detiene cuando la fuente cambia de Bluetooth al TV/HDMI IN. Al cambiar de nuevo a la fuente Bluetooth, vuelve a iniciar la reproducción de música en el dispositivo Bluetooth.

La barra de sonido se muestra como “Sin conexión” en la aplicación de Amazon Alexa o surgen problemas relacionados con la reproducción relacionadas con Alexa MRM.

- Para recuperar la barra de sonido, restablece la configuración de fábrica de la barra de sonido al mantener pulsado **⏪**, **+** y **-** durante más de 5 segundos.

Mando a distancia

El mando a distancia no funciona.

- Compruebe si se han agotado las pilas. En tal caso, sustitúyalas por otras nuevas.
- Reduce la distancia y el ángulo entre el mando a distancia y la unidad principal.

No es posible completar la configuración del mando a distancia del TV.

- Comprueba si estás usando un mando a distancia IR con el TV. El mando a distancia de TV Bluetooth no admite configuración mediante IR.

14. MARCAS COMERCIALES



The Bluetooth® word mark and logos are registered trademarks owned by Bluetooth SIG, Inc. and any use of such marks by HARMAN International Industries, Incorporated is under license. Other trademarks and trade names are those of their respective owners.



The terms HDMI, HDMI High-Definition Multimedia Interface, HDMI trade dress and the HDMI Logos are trademarks or registered trademarks of HDMI Licensing Administrator, Inc.



Wi-Fi CERTIFIED 6™ and the Wi-Fi CERTIFIED 6™ Logo are trademarks of Wi-Fi Alliance®.

COMPATIBLE WITH



Dolby, Dolby Vision, Dolby Atmos, and the double-D symbol are registered trademarks of Dolby Laboratories Licensing Corporation. Manufactured under license from Dolby Laboratories. Confidential unpublished works. Copyright © 2012–2021 Dolby Laboratories. All rights reserved.



Google, Android, Google Play and Chromecast built-in are trademarks of Google LLC.



Use of the Works with Apple badge means that an accessory has been designed to work specifically with the technology identified in the badge and has been certified by the developer to meet Apple performance standards.

Apple, and AirPlay are trademarks of Apple Inc., registered in the U.S. and other countries.

To control this AirPlay 2-enabled speaker, iOS 13.4 or later is required.



Amazon, Alexa, and all related logos are trademarks of Amazon.com, Inc. or its affiliates.



Use your phone, tablet or computer as a remote control for Spotify. Go to spotify.com/connect to learn how.

The Spotify Software is subject to third party licenses found here: <https://www.spotify.com/connect/third-party-licenses>.

15. AVISO DE LICENCIA DE CÓDIGO ABIERTO

Este producto contiene software de código abierto con licencia GPL. Para tu comodidad, el código fuente y las instrucciones relevantes de compilación también están disponibles en https://harman-webpages.s3.amazonaws.com/JBL_BAR_Gen3_package_license_list.htm. No dude en ponerse en contacto con nosotros en:

Harman Deutschland Gmb

HATT: Open Source, Gregor Krapf-Gunther, Parkring 3

85748 Garching bei Munchen, Germany

o bien OpenSourceSupport@Harman.com, si tiene alguna pregunta sobre el software de código abierto que se utiliza en el producto.



HARMAN International Industries,
Incorporated 8500 Balboa Boulevard,
Northridge, CA 91329 USA
www.jbl.com

© 2022 HARMAN International Industries, Incorporated.

Todos los derechos reservados.

JBL es una marca comercial de HARMAN International Industries, Incorporated,
registrada en los Estados Unidos u otros países. Las funciones, las especificaciones
y el diseño del producto están sujetos a cambios sin previo aviso.